



JÄRVAVECKAN
RESEARCH

Delrapport 2:

Försvarsvilja och förtroendet för Försvarsmakten



Foto: Antonia Sehlstedt/Försvarsmakten

Rapporten bygger på en opinionsundersökning genomförd av Indikator Opinion på uppdrag av Järvaveckan Research



Innehåll

Om Järvaveckan	3
Om Järvaveckan Research	4
Om rapporten	5
Läsanvisningar	5
Förord	7
Sammanfattning av resultaten	8
Försvarsviljan i utsatta områden	9
Förtroendet för Försvarsmakten	12
Fördjupade analyser av försvarsviljan	14
Om undersökningen	16
Metodbeskrivning och genomförande	16
Bakgrundsinformation	18
Kontaktuppgifter	19

Om Järvaveckan

Järvaveckan drivs av Stiftelsen The Global Village, en ideell, partipolitiskt och religiöst obunden stiftelse. Stiftelsen arbetar för att öka kunskapsnivån om integration i Sverige och skapa möten mellan människor som gör skillnad. Stiftelsens verksamhet bygger på övertygelsen att kombinationen av ny kunskap och nya möten skapar nya möjligheter.

Vår **vision** är ett Sverige där social hållbarhet och integration inte bara är en fråga, utan en verklighet. Vår **förändringsteori** bygger på *fakta i stället för fördomar* och *möten i stället för motsättningar*. Vi tar fram och sprider nyanserad och faktabaserad information om integration och motverkar stereotyper. Vi skapar mötesplatser där människor från olika bakgrunder kan lära känna varandra och bryta barriärer.

Vårt **syfte** är att bidra till ett samhälle där mångfalden är en allmänt erkänd styrka. Ett samhälle där alla kan vara med och påverka samhällsutvecklingen. Den största likheten mellan människor är att vi alla är olika. Det är på den människosynen som målen om social hållbarhet och inkludering ytterst vilar.

Vår **övertygelse** är att vägen dit måste inbegripa öppna samtal som vilar på kunskap om det svenska samhället och som bygger på respekt för varandra. Denna övertygelse ligger till grund för all vår verksamhet. Vi tror på öppenhet som vägen framåt.

Vår **roll** är att vara en kraft för brobyggande och ny kunskap. Som stimulerar människor att vidga perspektiven i samhällsfrågor och utveckla sin syn på sig själva och andra. Ett brobyggande som uppmuntrar samarbete i nästa led. Vår verksamhet har tre inriktningar. Tillsammans ska de bidra till långsiktig förändring i Sverige:

- Vi organiserar mötesplatser för öppna samtal. **Möjliggörare** för människor att mötas över alla gränser.
- Vi initierar och sprider ny kunskap som ger nödvändiga insikter om det svenska samhället för upplysta samtal och offentlig debatt. **Experter** dit man vänder sig för att få nya insikter.
- Vi genomför egna aktiviteter som stöder enskilda människor i sin utveckling genom att upptäcka nya verkligheter och därmed kunna bryta barriärer. Så är vi **förändringsagenter** som förverkligar förnyelse.

Järvaveckan är det övergripande namnet för Stiftelsen The Global Village tre verksamheter: **Järvaveckan Evenemang**, **Järvaveckan Research** och **Järvaveckan Dialog**. Genom dessa tre verksamheter sätter vi vårt arbete i praktiken.

Om Järvaveckan Research

Järvaveckan Research fördjupar insikter och debatt genom att ta fram och publicera nya faktarapporter och ge utrymme åt de röster och perspektiv som traditionellt förbises. Våra rapporter vilar på vetenskaplig grund, där vi tar stöd av etablerade undersökningsföretag och statistik från myndigheter.

Samarbete är nyckeln till vår framgång och vi samarbetar med en rad olika kunskapspartners, inklusive företag, stiftelser och myndigheter. Detta säkerställer att våra rapporter är välgrundade, relevanta och aktuella. Det ger oss också möjlighet att sprida våra resultat brett och påverka samhällsdebatten.

Genom att utveckla och distribuera faktarapporter och nya perspektiv ger vi en inblick i livsvillkoren för boende i olika områden och befolkningsgrupper över hela Sverige.

Vår research är tänkt att bryta ytterligare ett slags utanförskap, nämligen det som uppstår när många har bestämda uppfattningar om områden och befolkningsgrupper utan att egentligen få sig en bredare bild av verkliga förhållanden.

Genom att presentera objektiv och nyanserad kunskap strävar vi efter att bryta ner fördomar och öka förståelsen för de komplexa realiteter som präglar det svenska samhället idag.

Vår övergripande ambition är att bidra till en mer nyanserad och konstruktiv samhällsdebatt och inspirera till positiv förändring.

Om rapporten

Syftet med undersökningen är att samla kunskap om hur boende i utsatta områden tycker och tänker i olika dagsaktuella frågor. Delrapporten **Försvarsvilja och förtroendet för Försvarsmakten** fokuserar på den dagsaktuella frågan om försvarsviljan och förtroendet för Försvarsmakten bland boende i och utanför de av polisen definierade 59 utsatta områdena runt om i Sverige. Underlaget i den här rapporten kommer från en unik datainsamling där vi samlat in svar från mer än 3 300 boende i utsatta områden. Bland dessa deltagare finns individer som ursprungligen kommer från 122 olika födelseländer. För att jämföra resultaten med den breda allmänheten har vi därtill genomfört en parallell datainsamling där vi ställt samma frågor till ett slumpmässigt urval av 1 000 individer som bor i övriga Sverige.

Läsanvisningar

Rapporten har följande disposition. Den inleds med en kort sammanfattning som presenterar rapportens resultat. Därefter följer en detaljerad redovisning av de svarandes försvarsvilja och förtroende för Försvarsmakten. Redovisningen sker uppdelat på fyra olika geografiska och demografiska nedbrytningar: **A)** skattningar för svarande som bor i Sverige, exklusive utsatta områden. Den här kolumnen heter i resultatframställan "Övriga Sverige". **B)** skattningar för boende i något av polisen definierade utsatta områden. Den här kolumnen heter i resultatframställan "Utsatta områden". För att bidra med ytterligare nyans i svaren har vi därtill valt att redovisa svaren bland de som bor i ett utsatt område uppdelat på huruvida man har **C)** svensk bakgrund eller **D)** utländsk bakgrund.¹

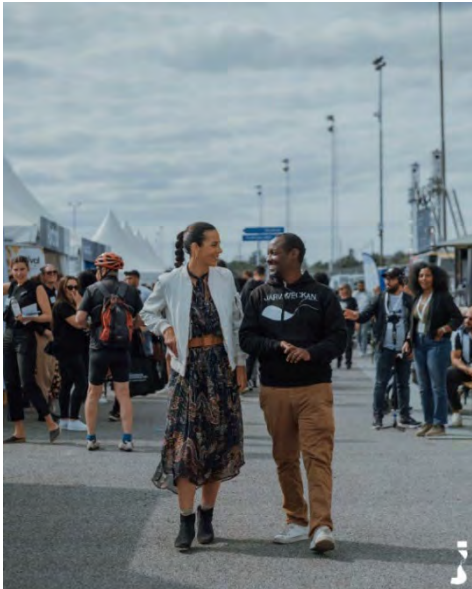
Den genomgående resultatframställan är att resultaten presenteras som andelar som uppgett respektive svarsalternativ. Utöver dessa andelar presenteras ett balansmått för respektive nedbrytning. Balansmåttet beräknas genom att vi tar andelen som uppgett något av de positiva svarsalternativen på respektive fråga, minus andelen som uppgett något av de negativa svarsalternativen för respektive fråga. Teoretiskt kan balansmåttet variera från -100 till +100. Tabellen kompletteras med en kort text som lyfter fram eventuella skillnader och likheter mellan de olika grupperna. På den efterföljande sidan

¹ Definitionen av utländsk bakgrund är här huruvida man är född i ett annat land än Sverige, eller om man är född i Sverige, men har två föräldrar som är födda utanför Sverige.

visualiseras resultaten med stapeldiagram nedbrutna på övriga Sverige, svarande med svensk bakgrund i utsatta områden och svarande med utländsk bakgrund i utsatta områden. Bredvid stapeldiagrammet visualiseras samma nedbrytning där andelen *Vet ej/känner ej till* exkluderats.

Förord

I en tid av växande global osäkerhet och med Sveriges inträde i NATO står vi inför grundläggande frågor kring vår beredskap och vilja att försvara nationen. Detta är särskilt relevant i ljuset av de komplexa förhållandena i våra



utsatta områden, hem för många med utländsk bakgrund och direkt erfarenhet från konfliktzoner. Det är mot denna bakgrund som vi på Järvaveckan Research initierade den här rapporten. Vi ville gå bortom antaganden och försöka förstå verklighetens komplexa mångfald. Därför ställde vi frågan till Sveriges invånare, särskilt de boende i utsatta områden, om deras beredskap att delta i försvaret av vårt land trots fara för sitt eget liv.

Resultaten från vår undersökning visar att försvarsviljan är lika stark i utsatta områden som i resten av Sverige. Försvarsviljan är till och med starkare bland de med utländsk bakgrund än de med svensk bakgrund i utsatta områden.

En stark försvarsvilja bland de med utländsk bakgrund i utsatta områden trots lägre förtroende för Försvarsmakten signalerar ett tydligt behov av ökat engagemang och närvaro. Vi behöver stärka banden och förbättra kommunikationen mellan Sveriges försvarsmyndigheter och *alla* Sveriges invånare.

Vårt mål är att bidra till ett starkare, mer sammanhållet samhälle där alla känner att de har en plats och ett värde. Det är med stort hopp och engagemang vi delar denna rapport med er, en reflektion av vårt arbete för att sammanföra de många rösterna och perspektiven som tillsammans bildar vårt svenska samhälle.

Ahmed Abdirahman, Vd & grundare, Järvaveckan

Caroline Berg, Styrelseordförande & medgrundare, Järvaveckan

Sammanfattning av resultaten

Rapporten analyserar försvarsviljan och förtroendet för Försvarsmakten bland personer som bor i de av polisen definierade utsatta områden, jämfört med de som bor i andra delar av Sverige. Resultaten baseras på en unik undersökning med fler än 3 300 svar från personer boende i dessa utsatta områden och en parallell datainsamling från 1 000 personer boende i övriga delar av Sverige.

Skattningarna av den personliga försvarsviljan bland svarande i Sverige, med undantag för de från utsatta områden, är på en jämförbar nivå med en tidigare omfattande undersökning genomförd av SCB och FOI från 2021. När vi jämför svaren från individer som bor i och utanför utsatta områden ser vi inga betydande skillnader.

Vid analys av resultaten baserat på om de svarande i utsatta områden har svensk eller utländsk bakgrund, finner vi att viljan att försvara landet är signifikant högre bland dem med utländsk bakgrund. Dessa resultat består då vi undersöker hur bakgrund och boendeplats påverkar försvarsviljan i en samlad regressionsmodell där vi, förutom bostadsområde och bakgrund, också tar hänsyn till andra faktorer såsom kön, ålder och ideologisk identifikation.

Rapporten belyser även förtroendet för Försvarsmakten inom samma målgrupper. Resultaten visar att det finns stora skillnader i förtroende mellan individer som bor i och utanför utsatta områden. Denna skillnad beror till stor del på ett förtroendegap mellan de med svensk och utländsk bakgrund, där de med utländsk bakgrund uppvisar en avsevärt lägre grad av förtroende.

Försvarsviljan i utsatta områden

Rysslands anfallskrig mot Ukraina 2022 har stöpt om den svenska säkerhetspolitiken i grunden där den yttersta konsekvensen kulminerade med att Sverige den 7 mars 2024 blev medlem i Nato. Med krig i Europa har försvarsfrågan i allmänhet och försvarsviljan i synnerhet hamnat högt på den politiska dagordningen.

Att analysera hur försvarsviljan ser ut och skiljer sig mellan olika grupper i samhället är ingen ny fråga. 2021 publicerade FOI rapporten *Svenskarnas försvarsvilja* där man bland annat analyserar olika dimensioner av den svenska försvarsviljan, där en dimension fokuserade på villigheten att delta i en stridande roll med fara för sitt eget liv. Rapporten la särskilt fokus på att analysera hur försvarsviljan skiljer sig mellan olika grupper och fann bland annat att *”kvinnor, unga vuxna och de som inte genomgått militär grundutbildning uppvisar något svagare, främst personlig, försvarsvilja”*.

Ett stycke som lämnades utan utförlig analys var däremot hur försvarsviljan såg ut bland svarande med utländsk bakgrund. Anledningen till detta var att svaren från de födda utomlands var för få och de svar man samlat in ansågs inte vara representativa för gruppen utlandsfödda. De resultat som ändå lyftes fram i rapporten var att man bland de svarande med utländsk bakgrund fann en högre personlig försvarsvilja än bland svarande som är födda i Sverige.

Den här delrapporten redovisar hur försvarsviljan ser ut i utsatta områden och bland svarande med utländsk bakgrund i dessa områden. På så sätt är ambitionen att den ska ta vid där tidigare studier begränsats på grund av att man haft fokus på hela samhället och därmed inte nått hela vägen fram att fånga de åsikter och erfarenheter som finns bland olika grupper i befolkningen.

Försvarsviljan mäts genom en snarlik formulering som en av dimensionerna i FOI:s rapport genom en mycket skarp frågeformulering där svarspersonerna fick ta ställning till följande: ***”I händelse av ett militärt angrepp på Sverige, hur villig skulle du vara att delta i en stridande funktion för nationens försvar, trots faran för ditt eget liv?”***² De alternativ som de svarande fick att

² Frågan är mycket lik den frågeformulering som användes i FOI. Formuleringen i FOI:s rapport löd ”Med fara för ditt eget liv, hur villig skulle du vara att i en stridande roll delta i Sveriges försvar? Exempelvis genom att tjänstgöra inom Försvarsmakten eller delta i en väpnad motståndsrörelse.”

välja mellan var här *Mycket villig; Ganska villig; Inte särskilt villig; Inte alls villig; samt Vet inte*. Undersökningen hade sin fältperiod mellan den 15:e januari och den 22:e februari 2024. Datainsamlingen genomförts därmed under en tidsperiod då försvarsviljan i allmänhet och försvarsviljan bland gruppen utrikes födda i synnerhet varit flitigt debatterad såväl politiskt som medialt.

Bland svarande som inte bor i utsatta områden är det 47% som uppger att de är mycket eller ganska villiga att försvara Sverige, trots fara för sitt eget liv. Samtidigt är det 40% som säger att de inte är särskilt, eller inte alls villig att göra detsamma. Jämför vi siffran med svarande som bor i utsatta områden ser vi att resultaten är mycket snarlika. Här är det 45% som uppger att de är ganska eller mycket villiga att försvara Sverige, samtidigt som det är 41% som ställer sig mer tveksamma.

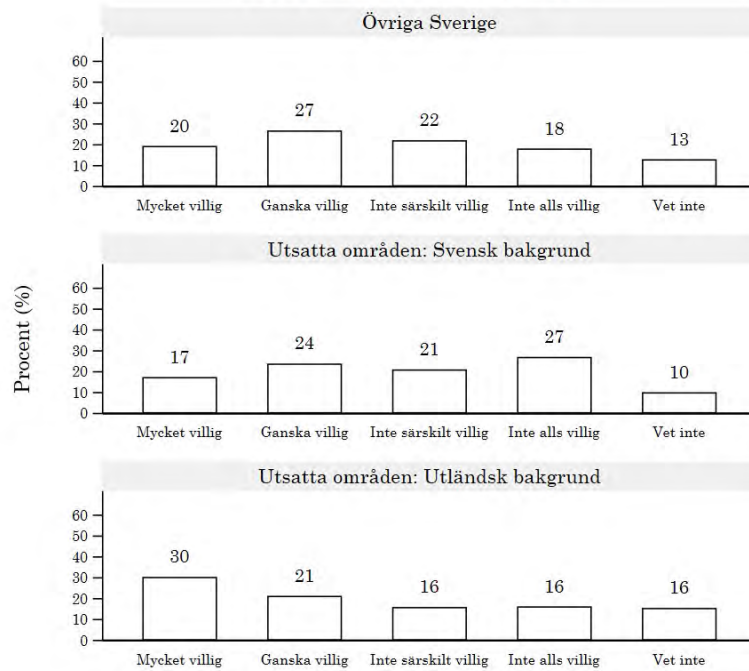
Då vi i nästa steg bryter ner svar bland boende i utsatta områden efter huruvida de har svensk eller utländsk bakgrund ser vi flera dramatiska skillnader. I gruppen med svensk bakgrund och boende i utsatta områden är det 41% som uppger att de är mycket eller ganska villiga, samtidigt som det är 48% som uppger att de inte är särskilt, eller inte alls villiga att delta i en stridande funktion med fara för sitt eget liv. Det betyder att gruppen har ett negativt balansmått (-7) där fler är tveksamma än villiga. Gruppen med utländsk bakgrund är däremot betydligt mer villiga. Här är det 51% som uppgett att de är ganska eller mycket villiga och 32% som sagt att de inte är särskilt eller inte alls villiga.

Tabell 1 Försvarsviljan (procent, balansmått)

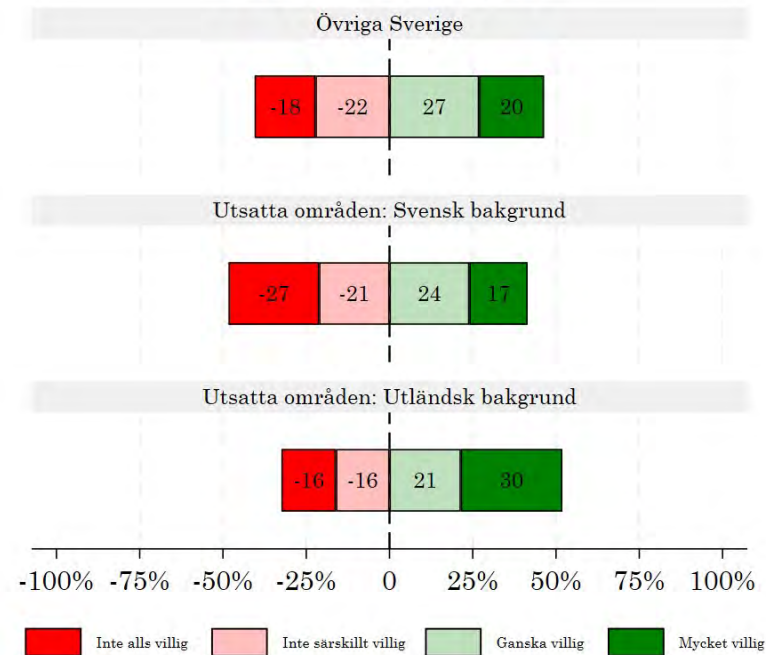
	Utsatta områden			
	Övriga Sverige	Utsatta områden	Svensk bakgrund	Utländsk bakgrund
Mycket villig	20	23	17	30
Ganska villig	27	22	24	21
Inte särskilt villig	22	19	21	16
Inte alls villig	18	22	27	16
Vet inte	13	14	10	16
Balansmått	+7	+4	-7	+19
Total	100	100	99	99
Antal svar	988	3 279	1 659	1 288

Kommentar: Frågan som ställdes var ”I händelse av ett militärt angrepp på Sverige, hur villig skulle du vara att delta i en stridande funktion för nationens försvar, trots faran för ditt eget liv?” där svarsalternativen var *Mycket villig; Ganska villig; Inte särskilt villig; Inte alls villig; samt Vet inte*. Balansmättet beräknas som andelen som säger att de är mycket eller ganska villiga, minus andelen som uppger att de inte är alls eller inte särskilt villiga. Observera att totalsumman i vissa fall kan avvika från 100% på grund av avrundningsfel vid presentation av heltal.

Försvarsviljan



Försvarsviljan



Kommentar: Graferna visar försvarsviljan i olika svarsgrupper. Frågeformuleringen som svarspersonerna fick ta ställning till var ” I händelse av ett militärt angrepp på Sverige, hur villig skulle du vara att delta i en stridande funktion för nationens försvar, trots faran för ditt eget liv?” där svarsalternativen var Mycket villig; Ganska villig; Inte särskilt villig; Inte alls villig; samt Vet inte.

Förtroendet för Försvarmakten

Förtroendet för Försvarmakten är av yttersta vikt för att tillgodose Sveriges behov av försvarskapacitet i ett alltmer osäkert säkerhetspolitiskt klimat. En stark och trovärdig försvarsmakt är avgörande för nationens säkerhet och för medborgarnas känsla av trygghet. Förtroendet för Försvarmakten mäts här genom frågan ”**Hur stort förtroende har du för det sätt på vilket följande institutioner och grupper sköter sitt arbete?**”.

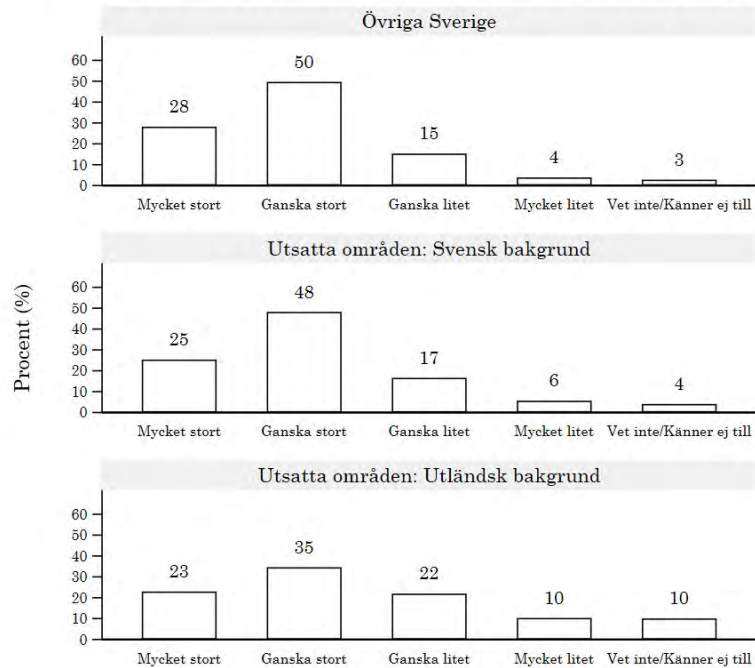
Då vi jämför förtroendet för Försvarmakten bland de som bor i ett utsatt område med de som bor i övriga Sverige ser vi en markant skillnad, där svarande i övriga Sverige har klart högre förtroende än boende i utsatta områden. Bland boende i utsatta områden är andelen som har ett mycket eller ganska stort förtroende 66%, vilket kan jämföras med 78% bland de som inte bor i ett utsatt område. Då vi bryter ner resultaten bland svarande i utsatta områden efter huruvida man har svensk eller utländsk bakgrund ser vi att förtroendeskilnaderna i stora drag är kopplade till svarspersonens bakgrund. Balansmålet för svarande med svensk bakgrund är +50, samtidigt som det är 24 enheter lägre, +26 bland de med utländsk bakgrund. Mönstret att institutionsförtroende är kopplat till huruvida man har sin bakgrund i Sverige eller inte är känt sedan länge och något som bekräftas i en den kommande delrapporten om *Institutionsförtroende* som kommer att publiceras under våren 2024 av Järvaveckan Research och Indikator Opinion. Vi ser också att det är en signifikant högre andel som uppger att de inte vet, eller inte känner till Försvarmakten bland svarande med utländsk bakgrund.

Tabell 2 Förtroendet för försvaret (Försvarmakten) (procent, balansmätt)

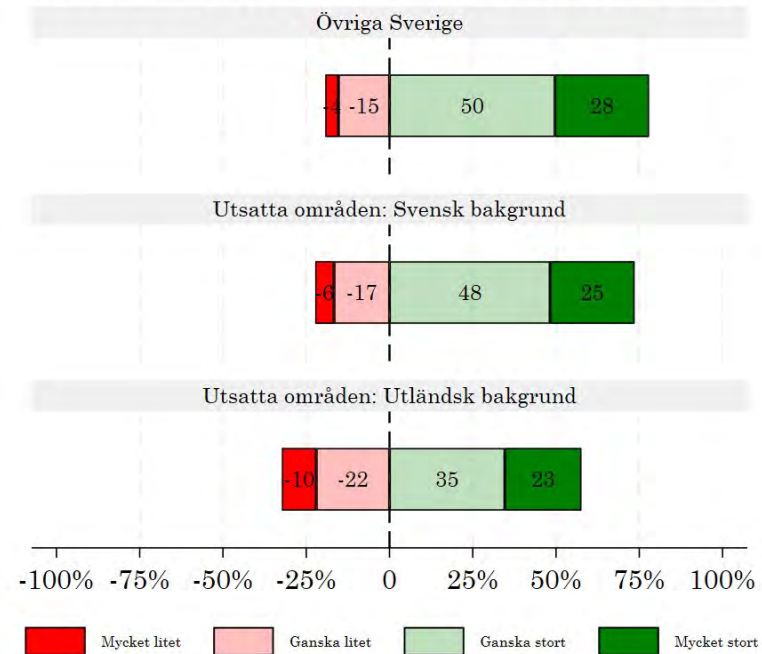
	Övriga Sverige	Utsatta områden	Utsatta områden	
			Svensk bakgrund	Utländsk bakgrund
Mycket stort förtroende	28	24	25	23
Ganska stort förtroende	50	42	48	35
Ganska litet förtroende	15	19	17	22
Mycket litet förtroende	4	8	6	10
Vet inte/Känner ej till	3	8	4	10
Total	100	101	100	100
Balansmätt	+59	+39	+50	+26
Total	100	101	100	100
Antal svar	988	3 279	1 659	1 288

Kommentar: Frågan som svarspersonerna fick ta ställning till var ”Hur stort förtroende har du för det sätt på vilket följande institutioner och grupper sköter sitt arbete?” följt av en rad institutioner. Den här tabellen visar förtroendet för arbete som utförs av Försvarmakten. Svarsalternativen som de svarande hade att välja på var *Mycket stort förtroende; Ganska stort förtroende; Ganska litet förtroende; Mycket litet förtroende; Vet inte / Känner ej till.*

Förtroende för Försvarsmakten



Förtroende för Försvarsmakten



Kommentar: Frågan som svarspersonerna fick ta ställning till var ”Hur stort förtroende har du för det sätt på vilket följande institutioner och grupper sköter sitt arbete?” följt av en rad institutioner. Den här tabellen visar förtroendet för arbete som utförs av Försvarsmakten. Svartalternativen som de svarande hade att välja på var *Mycket stort förtroende*; *Ganska stort förtroende*; *Ganska litet förtroende*; *Mycket litet förtroende*; *Vet inte / Känner ej till*.

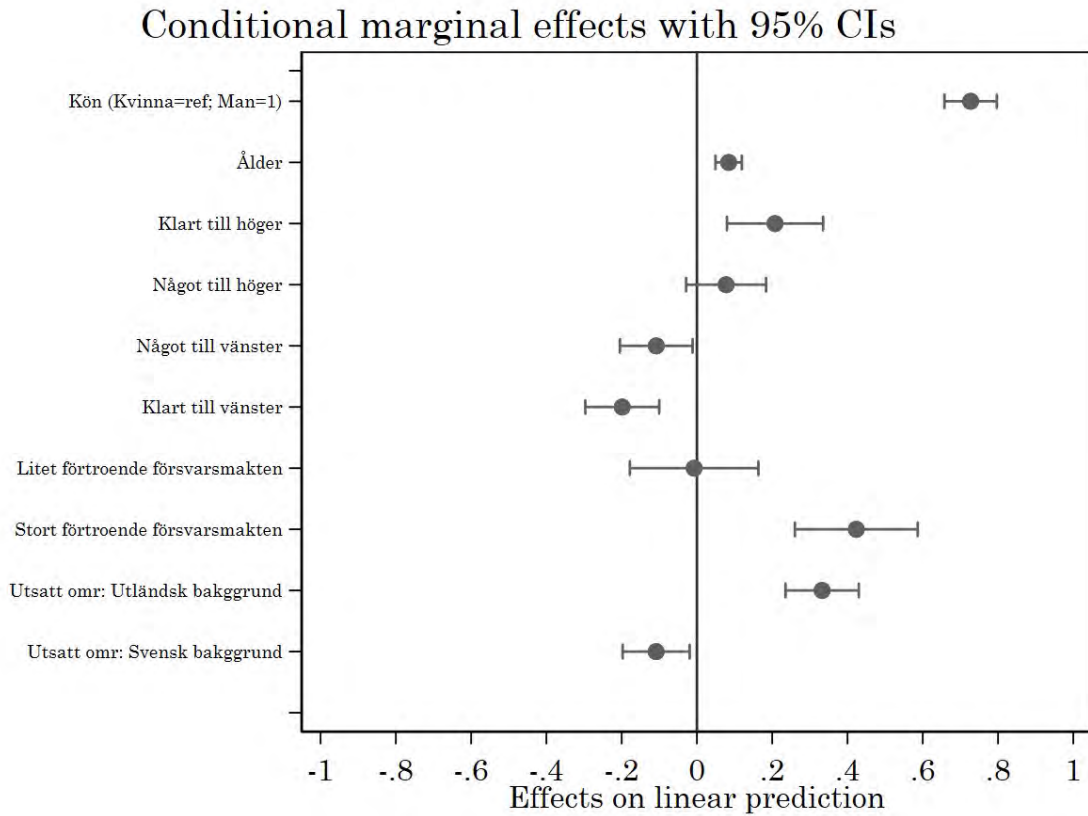
Fördjupade analyser av försvarsviljan

För att undersöka vilka faktorer som påverkar försvarsviljan har vi genomfört en multivariat regressionsanalys där försvarsviljan fungerar som vår beroende variabel – det vill säga den variabel vi vill förklara. De oberoende variabler (förklaringsvariabler) som vi inkluderar i regressionsmodellen är kön, ålder, vänster-höger-placering, förtroende för Försvarsmakten, samt huruvida svarspersonen bor utanför ett utsatt område (referenskategori), i ett utsatt område och har svensk bakgrund, samt i ett utsatt område och har utländsk bakgrund. Resultaten från regressionsmodellen presenteras i figur 1 nedan. Här visar positiva koefficienter att respektive variabel har en positiv effekt på försvarsviljan samtidigt som negativa koefficienter visar att variabeln har en negativ effekt på försvarsviljan. Modellen har ett justerat R²-värde på 0,19 – vilket förenklat betyder att den kan förklara 19% av variationen i frågan om försvarsviljan.

Figur 1 visar på flera signifikanta effekter av våra förklaringsvariabler. Flera av dessa är i linje med de resultat som lyfts fram i FOI:s rapport *Svenskarnas försvarsvilja* (2021). Vi ser att kön har en starkt signifikant positiv effekt, vilket i praktiken betyder att män har högre försvarsvilja än kvinnor. Ålder har också en signifikant positiv effekt, vilket betyder att försvarsviljan blir starkare ju äldre svarspersonerna är. Nedanför ålder visas effekten av politisk ideologi. Här är alternativet varken till vänster eller höger referenskategori. Vi ser här att svarande som placerar sig klart och något till vänster har en signifikant lägre försvarsvilja, samtidigt som svarande som placerar sig klart till höger har en signifikant högre försvarsvilja.

Nedanför ideologi visas effekten av förtroende för Försvarsmakten. Här har alternativet vet ej/känner ej till använts som referenskategori. Här ser vi en tydligt positiv effekt, där de som har ett mycket eller ganska stort förtroende för Försvarsmakten har en signifikant högre försvarsvilja. Längst ner i figuren illustreras effekten av område/bakgrund. Här är referens kategorin de som inte bor i ett utsatt område (kategorin övriga Sverige i tabell 1). Vi ser en signifikant negativ effekt för boende i utsatta områden med svensk bakgrund, vilket betyder att gruppen under kontroll för övriga variabler i modellen har en lägre försvarsvilja. Vi ser också en positiv signifikant effekt av att bo i ett utsatt område med utländsk bakgrund. Detta betyder i praktiken att gruppen, under kontroll för övriga variabler i modellen, har en högre försvarsvilja.

Figur 1 Multivariat analys av försvarsviljan (conditional marginal effects 95% CI)



Kommentar: Grafen visar marginaleffekterna från en multipel regressionsanalys (OLS) där frågan om de svarandes försvarsvilja är den förklarade variabeln. Svaren har kodats om så att de som uppgett vet ej alternativet har exkluderats från analysen. Positiva koefficienter för respektive variabel visar att kategorin är kopplad till en högre försvarsvilja samtidigt som negativa koefficienter visar att kategorin är kopplad till en lägre försvarsvilja.

Om undersökningen

Undersökningens primära målpopulation är boende i Sveriges samtliga av Polismyndigheten definierade risk-, utsatta och särskilt utsatta områden. Undersökningens sekundära målpopulation är boende i övriga Sverige. I syfte att möjliggöra skattningar på regional nivå har ett stratifierat slumpmässigt urval dragits från Sveriges folkbokföringsregister. Regionerna som undersökningen är uppdelad på är Stockholm, Västra Götaland, Skåne och Övriga Sverige. Inom varje Region har ett urval på 6000 individer dragits och urvalet inom respektive region har dragits på områdesnivå, proportionellt mot områdets befolkningsstorlek. Urvalet i övriga Sverige, har dragits som ett obundet slumpmässigt urval av individer folkbokförda i Sverige, exklusive utsatta områden.

Metodbeskrivning och genomförande

Datainsamlingen har genomförts med en så kallad ”push-to-web-metod.” En postal inbjudan har skickats till respondentens folkbokföringsadress och undersökningen var möjlig att besvara digitalt genom att logga in med en individuell svarskod eller QR-kod. Undersökningen var möjlig att besvara på svenska, engelska, arabiska och somaliska. Påminnelser har genomförts via SMS.

Undersökningen pågick från och med 15 januari 2024 till och med 22 februari 2024. Nettourvalet i de utsatta områdena bestod av 23 374 där vi samlat in svar från 3 390, vilket innebär en svarsfrekvens på 15%.

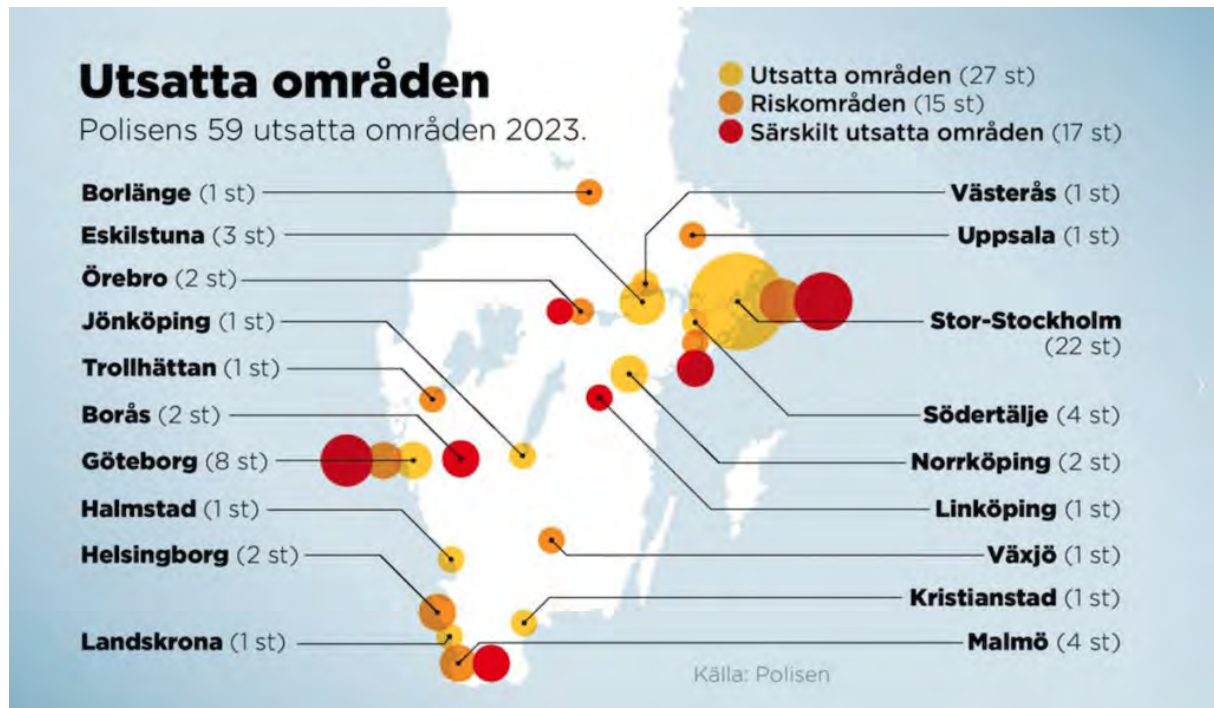
Fakta: 59 utsatta områden

De utsatta områdena definieras av Polismyndigheten och är indelade i olika grader av utsatthet: utsatta områden, riskområden, och särskilt utsatta områden.³ Ett utsatt område är enligt Polismyndigheten ett geografiskt avgränsat område där kriminella har en påverkan på lokalsamhället i olika grader. Områdena har även en låg socioekonomisk status och är hem till ca 570 000 svenskar, många med utländsk bakgrund och lägre ålder. Två av tre invånare har ännu inte fyllt 45 år.⁴ Den 1 december 2023 uppdaterades listan och fyra

³ Källa: Polismyndigheten. Grafik: Anders Humlebo /TT.

⁴ Källa: Järvaveckan Research: en rapport om Sveriges 61 utsatta områden

nya områden har tillkommit, medan sex områden inte längre bedöms som utsatta jämfört med 2021.



- **27 utsatta områden:** Gamlegården, Kristianstad. Grantorp/Visättra, Huddinge. Råslätt, Jönköping. Skiftinge, Eskilstuna. Vårby, Huddinge. Årby, Eskilstuna. Andersberg, Halmstad. Brandbergen, Haninge. Bredäng, Stockholm. Bäckby, Västerås. Finnsta, Järfälla. Fisksätra, Nacka. Fröslunda, Eskilstuna. Gårdsten, Göteborg. Hagsätra/Rågsved, Stockholm. Hisings Backa, Göteborg. Hässelby/Vällingby, Stockholm. Karlslund, Landskrona. Navestad, Norrköping. Saltskog, Södertälje. Sångvägen, Järfälla. Hagalund, Solna. Hageby, Norrköping. Jordbro, Haninge. Skogås, Huddinge. Storvreten, Botkyrka. Vårberg, Stockholm.
- **15 riskområden:** Biskopsgården, Göteborg. Dalhem/Drottninghög/Fredriksdal, Helsingborg. Gottsunda, Uppsala. Kronogården/Lextorp/Sylte, Trollhättan. Oxhagen/Varberga, Örebro. Södra Sofielund (Seved), Malmö. Söder, Helsingborg. Tjärna Ängar, Borlänge. Araby, Växjö. Fornhöjden, Södertälje. Holma/Kroksbäck/Belleveugården, Malmö. Rissne/Hallonbergen, Solna. Valsta, Sigtuna. Tynnered/Grevgården/Opaltorget, Göteborg. Tureberg, Sollentuna.
- **17 särskilt utsatta områden:** Rinkeby/Tensta, Stockholm. Hjällbo, Göteborg. Husby, Stockholm. Alby, Botkyrka. Bergsjön, Göteborg. Hallunda/Norsborg, Botkyrka. Hammarkullen, Göteborg. Hovsjö, Södertälje. Lövgärdet, Göteborg. Norrby, Borås. Nydala/Hermodsdal/Lindängen, Malmö. Ronna/Geneta/Lina, Södertälje. Skäggetorp, Linköping. Vivalla, Örebro. Fittja, Botkyrka. Hässleholmen/Hulta, Borås. Rosengård, Malmö.

Bakgrundsinformation

		Övriga Sverige	Utsatt område	Utsatta områden	
				Svensk bakgrund	Utländsk bakgrund
<i>Kön</i>					
	Kvinna	51	48	51	45
	Man	49	52	49	55
	Total	100	100	100	100
<i>Ålder</i>					
	18–29	15	24	23	24
	30–49	35	41	38	44
	50–64	25	20	20	21
	65+	26	16	20	11
	Total	100	100	100	100
<i>Utbildning</i>					
	Grundskola eller motsvarande	7	11	8	11
	Gymnasium eller motsvarande	37	43	44	43
	Högskola/universitet eller motsvarande	56	46	47	46
	Total	100	100	100	100
<i>Vänster-höger placering</i>					
	Klart till vänster	13	23	25	21
	Något till vänster	21	23	23	23
	Varken till vänster eller höger	26	32	26	39
	Något till höger	26	14	16	11
	Klart till höger	14	8	10	6
	Total	100	100	100	100
<i>Bakgrund</i>					
	Utländsk bakgrund	12	44	0	100
	Svensk bakgrund	88	56	100	0
	Total	100	100	100	100
<i>Hur viktig är religionen till dig i din vardag?</i>					
	Mycket viktigt	5	20	7	35
	Ganska viktigt	9	14	9	20
	Inte särskilt viktigt	38	26	29	23
	Inte alls viktigt	47	40	55	22
	Total	100	100	100	100

Kommentar: Tabellen visar den demografiska fördelningen bland de svarande i respektive nedbrytning i procent. Tabellen läses kolumnvis för respektive kategori.

Kontaktuppgifter



Ahmed Abdirahman

Vd och grundare, Järvaveckan

ahmed.abdirahman@jarvaveckan.se

+46 (0)73 907 75 09



Edvin Boije

Vice VD, Indikator

edvin.boije@indikator.org

+46 (0)702 71 79 54



JÄRVAVECKAN
RESEARCH



Indikator Opinion